

Obsah

UŽIVATELSKÉ FUNKCE KOMUNIKÁTORU	2
JAK JE VZDÁLENÉ OVLÁDÁNÍ BEZPEČNÉ?	2
JAK KOMUNIKÁTOR PRACUJE	2
DÁLKOVÉ OVLÁDÁNÍ SYSTÉMU Z TELEFONU	3
1. OBECNÁ PRAVIDLA PRO OVLÁDÁNÍ SYSTÉMU POMOCÍ SMS ☒	3
2. ZAJIŠTĚNÍ SYSTÉMU SMS ZPRÁVOU ☒ XXXX_ZAJISTI	3
3. ODJIŠTĚNÍ SYSTÉMU SMS ZPRÁVOU ☒ XXXX_ODJISTI	4
4. ZJIŠTĚNÍ STAVU SYSTÉMU POMOCÍ SMS ☒ XXXX_STAV	4
5. ZJIŠTĚNÍ POSLEDNÍCH UDÁLOSTÍ ☒ XXXX_PAMET	4
6. OVLÁDÁNÍ SPOTŘEBIČE V DOMĚ POMOCÍ SMS ☒	5
7. ZJIŠTĚNÍ ZŮSTATKU NA PŘEDPLACENÉ KARTĚ ☒ XXXX_KREDIT	5
8. DÁLKOVÉ OVLÁDÁNÍ SYSTÉMU Z KLÁVESNICE TELEFONU ☎	5
9. DÁLKOVÉ OVLÁDÁNÍ SYSTÉMU TELEFONEM – PROZVONĚNÍM ☎	6
10. SCHÉMA HLASOVÉHO MENU	7
ZÁKLADNÍ NASTAVENÍ A POVELY V REŽIMU ÚDRŽBA	8
VZDÁLENÝ PŘÍSTUP PROSTŘEDNICTVÍM INTERNETU	8

Uživatelské funkce komunikátoru

Instalovaný GSM komunikátor umožňuje celou řadu užitečných funkcí. Hlavní funkcí je samozřejmě **předávání informací – hlídací agentuře**, pokud je Váš objekt takto střežen a také **přímo Vám**.

Komunikátor Vám umožní **kontrolu a ovládání systému telefonem** nebo přes **internet** a také **ovládání připojených spotřebičů** – například topení.

Jak je vzdálené ovládání bezpečné?

Bezpečné ovládání Vašeho systému pomocí telefonu na dálku má několik ochranných mechanismů.

- Základní **zabezpečení je dáno telefonním číslem SIM karty v komunikátoru**. Telefonní číslo samozřejmě nikde nefiguruje a doporučujeme číslo nezveřejňovat.
- Druhá úroveň zabezpečení je v tom, že každý Váš povel zaslaný formou SMS musí obsahovat **platný ovládací kód – ten který používáte pro ovládání systému přímo z klávesnice**. Tento ovládací kód se používá i při přístupu k systému voláním – pro tzv. autorizaci spojení.
- Třetí úroveň je **změnou textu povelů** z výroby na texty Vámi zadané – v tomto případě doporučujeme nové texty povelů zaznamenat!

Jak komunikátor pracuje

Při vzniku poplachové události komunikátor:

- Nejprve zahájí předávání **informací na PCO** – je li funkce nastavena.
- Předává **SMS zprávy** (nejprve na 1. tlf. číslo, pak 2. tlf. číslo, ... , nakonec 8. tlf. číslo).
- Předává **hlasovou zprávu o události** opět od 1. tlf. čísla. Na každé telefonní číslo volá pouze jednou. Přehrávání zprávy lze přerušit stisknutím # na klávesnici telefonu. Zprávy na další čísla již předány nebudou a navíc klávesnice telefonu přejde do módu simulace klávesnice a umožní systém ovládat.

<p>Pokud během předávání poplachových informací z komunikátoru dojde ke zrušení poplachu uživatelem (zadáním kódu (karty), je činnost komunikátoru přerušena. Komunikace na PCO se uskuteční vždy kompletně.</p>

Dálkové ovládání systému z telefonu

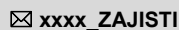
Z mobilního telefonu je možné ovládání dvojím způsobem. Buď odesláním příkazové SMS zprávy, nebo voláním na číslo komunikátoru a navázáním autorizovaného spojení (chráněné přístupovým kódem). Systém ovládáte pomocí pokynů hlasového menu, případně stiskem klávesy **9** přepnete systém do režimu **simulace klávesnice** (telefon se pak chová jako klávesnice systému). Následující popis dálkového ovládání odpovídá základnímu nastavení GSM komunikátoru z výroby. Při instalaci může být způsob ovládání modifikován. V takovém případě musí montážní technik seznámit uživatele s nastavenou funkcí.

1. Obecná pravidla pro ovládání systému pomocí SMS



- V SMS zprávě může být i více příkazů oddělených čárkou.
- V SMS zprávách nejsou rozlišována malá a velká písmena a znaky s diakritikou nejsou povoleny.
- Příkazy SMS musí být od dalšího parametru (např. kódu) odděleny mezerou. Mezera je naznačena v textu znakem „_“.
- Příkazové SMS zprávy je možné odesílat jak z mobilního telefonu tak i z SMS bran.
- Pokud text SMS obsahuje znak %, bude ignorován celý text zprávy před tímto znakem. Znaky %% ve zprávě ukončují zpracování dalšího textu – je také ignorován. Použití těchto řídicích znaků je vhodné zejména při posílání SMS z internetové brány, která přidává do vámi napsané SMS další text – např. reklamy.
- **Pozor – pokud přichází SMS obsahuje kromě platného příkazu a oddělovací mezery jakýkoliv další text, který není oddělen znaky % nebo %, nebude příkaz proveden.**
- Systém potvrdí provedení příkazu posláním SMS zpět jako odpověď.
- Montážní technik nebo správce systému může ovládací instrukce pojmenovat podle reálné situace v instalaci (např. instrukce „PGX ZAPNI“ pro zapnutí výstupu PgX může být přejmenována na „ZAPNI TOPENI“).

2. Zajištění systému SMS zprávou



Tato textová zpráva umožňuje zapnout ústřednu (nebo její část) do hlídacího stavu. Pokud je již systém zajištěn, jeho stav se nezmění.

Odešlete jednoduše SMS s textem: **xxxx_ZAJISTI**

kde: **xxxx** je platný ovládací kód (uživatelský nebo i Master).
_ oddělovací znak mezera

Příklad: Odeslání zprávy **4321 ZAJISTI** zajistí systém obdobně jako zadání kódu 4321 na klávesnici EZS

Poznámky:

- Z výroby je nastaveno, že po zajištění příkazem ZAJISTI potvrdí systém vykonání příkazu zpětnou SMS.
- Nelze-li systém ovládat (např. je v programovacím režimu) komunikátor pouze vrátí zprávu o stavu systému.
- Je-li systém rozdělen, ovládá se ta sekce, do které kód patří.

3. Odjištění systému SMS zprávou

✉ xxxx_ODJISTI

Tato textová zpráva umožňuje odjistiť ústřednu (nebo její část). Pokud je celý systém odjištěn, jeho stav se nezmění.

Odešlete jednoduše SMS s textem: **xxxx_ODJISTI**

kde: **xxxx** je platný ovládací kód (uživatelský nebo i Master).
 — oddělovací znak mezera

Příklad: Odeslání zprávy **4321 ODJISTI** odjistiť systém obdobně jako zadání kódu 4321 na klávesnici systému.

Poznámky:

- Z výroby je nastaveno, že po odjištění příkazem ODJISTI potvrdí systém vykonání příkazu zpětnou SMS.
- Nelze-li systém ovládat (např. ústředna je v programovacím režimu) komunikátor pouze předá zprávu o stavu systému.
- Pokud je systém rozdělen, ovládá se ta sekce, ke které je kód přiřazen.

4. Zjištění stavu systému pomocí SMS

✉ xxxx_STAV

Tato textová zpráva umožňuje zjistit aktuální stav zabezpečovacího systému. Komunikátor odpoví zpětnou SMS o aktuálním stavu ústředny, síle signálu GSM, aktuálním připojení na GPRS, úspěšnosti předání na jednotlivá PCO.

Odešlete jednoduše SMS s textem: **xxxx_STAV**

kde: **xxxx** je platný ovládací kód (uživatelský nebo i Master).
 — oddělovací znak mezera

Příklad: Pokud je systém zajištěn, odpoví po odeslání příkazu **4321 STAV** zprávou, například: **Vas alarm hlasi: Stav systemu: Zajisteno, GSM:70%, GPRS OK, MS1 OK, MS2 OK, MS3 OK.** Kde GSM: 70% znamená sílu signálu GSM, GPRS OK znamená, že komunikace přes GPRS je navázána a je v pořádku a MS1 OK, MS2 OK, MS3 OK znamená, že jsou předány všechny zprávy bezpečnostní agentuře.

5. Zjištění posledních událostí

✉ xxxx_PAMET

Na tento příkaz komunikátor zareaguje zprávou o 3 posledních událostech zaznamenaných v paměti zabezpečovacího systému.

Odešlete jednoduše SMS s textem: **xxxx_PAMET**

kde: **xxxx** je platný ovládací kód (uživatelský nebo i Master).
 — oddělovací znak mezera

Příklad: Po poplachu odpoví systém na příkaz **4321 PAMET** zprávou: **Vas alarm hlasi: Posledni udalosti : Odjiseni, Master kod, Zruseni poplachu uzivatelem, Master kod, Poplach ve zpozdene smyccce, 01 Periferie**

6. Ovládání spotřebiče v domě pomocí SMS



Těmito příkazovými SMS lze zapínat a vypínat výstupy na komunikátoru a ústředně. Celkem mohou být připojena dvě zařízení (zařízení X, zařízení Y).

Komunikátor potvrdí provedení příkazu zpětnou SMS.

Pro sepnutí zařízení X odešlete SMS s textem:	xxxx_PGX ZAPNI
Pro rozepnutí zařízení X odešlete SMS s textem:	xxxx_PGX VYPNI
Pro sepnutí zařízení Y odešlete SMS s textem:	xxxx_PGY ZAPNI
Pro rozepnutí zařízení Y odešlete SMS s textem:	xxxx_PGY VYPNI

kde: **xxxx** je platný ovládací kód (uživatelský nebo i Master).
– oddělovací znak mezera

Příklad: Topení v domě, které ovládáte jako zařízení X, zapnete odesláním SMS **xxxx PGX ZAPNI**. Systém reaguje zprávou SMS **zpracována bez chyb: PGX ZAPNI**

7. Zjištění zůstatku na předplacené kartě



Pokud je v komunikátoru předplacená (dobíjecí) karta, lze se na finanční hodnotu, která je na kartě dotázat.

Odešlete jednoduše SMS s textem: **xxxx_KREDIT**

kde: **xxxx** je platný ovládací kód (uživatelský nebo i Master).
– oddělovací znak mezera

Příklad: Na dotaz **xxxx KREDIT** systém odpoví zprávou: **Vas alarm hlasi: Kredit: Vas aktualni zustatek je 476,35Kc.**

Poznámka:

- Tento povel musí být správně nastaven podle operátora, nejlépe montážním technikem.
- Uživatel je povinen sám se starat o dostatečnou výši kreditu!
- Platnost kreditu na kartě bývá operátorem časově omezena!
- Podrobné nastavení funkce je popsáno v instalačním manuálu komunikátoru

Na základě těchto skutečností výrobce nedoporučuje používání předplacených karet

8. Dálkové ovládání systému z klávesnice telefonu



Chcete-li ovládat zabezpečovací systém z klávesnice telefonu (mobilního nebo i z pevné linky), proveďte následující:

- Zavolejte na číslo komunikátoru.
- Po 15 sekundách zabezpečovací systém zvedne hovor, ohlásí se úvodním hlášením a vyzve k zadání platného kódu.
- Z klávesnice telefonu zadejte platný ovládací kód (uživatelský, Master nebo i servisní kód), poslechněte si odpověď (aktuální stav systému) a nabídku změny stavu systému.
- Stiskem **klávesy 9** otevřete režim simulace klávesnice; systém nelze přepnout zpět na hlasové menu (zavolejte znovu).

- Od této chvíle je možné zabezpečovací systém ovládat z klávesnice telefonu stejně jako z klávesnice systému.
- Stav je v režimu simulace klávesnice signalizován pípáním:
 - **1** pípnutí = **zajištěno**
 - **2** pípnutí = **odjištěno**
 - **3** pípnutí = **programovací mód (Servis nebo Údržba)**
 - **4** pípnutí = **porucha**
 - **hlasová zpráva** podle typu události= **poplach , sabotáž , porucha ,..**
- Každá změna stavu systému je indikována potvrzovacím zvukovým signálem (pípnutím). Například odjistíte-li systém, uslyšíte dvě pípnutí (viz výše).
- Z klávesnice telefonu můžete ovládat zařízení X a zařízení Y stejně, jako kdybyste stáli před klávesnicí systému – tedy ***81 a *80 ovládá zařízení X a *91 a *90 ovládá zařízení Y.**
- Spojení se systémem ukončíte zavěšením telefonu. Spojení se také ukončí, pokud během 1 minuty nepřijde žádná instrukce.

Poznámka: Ovládání je možné jakýmkoliv telefonem, který má nastavenou tónovou volbu (DTMF).

9. Dálkové ovládání systému telefonem – prozvoněním

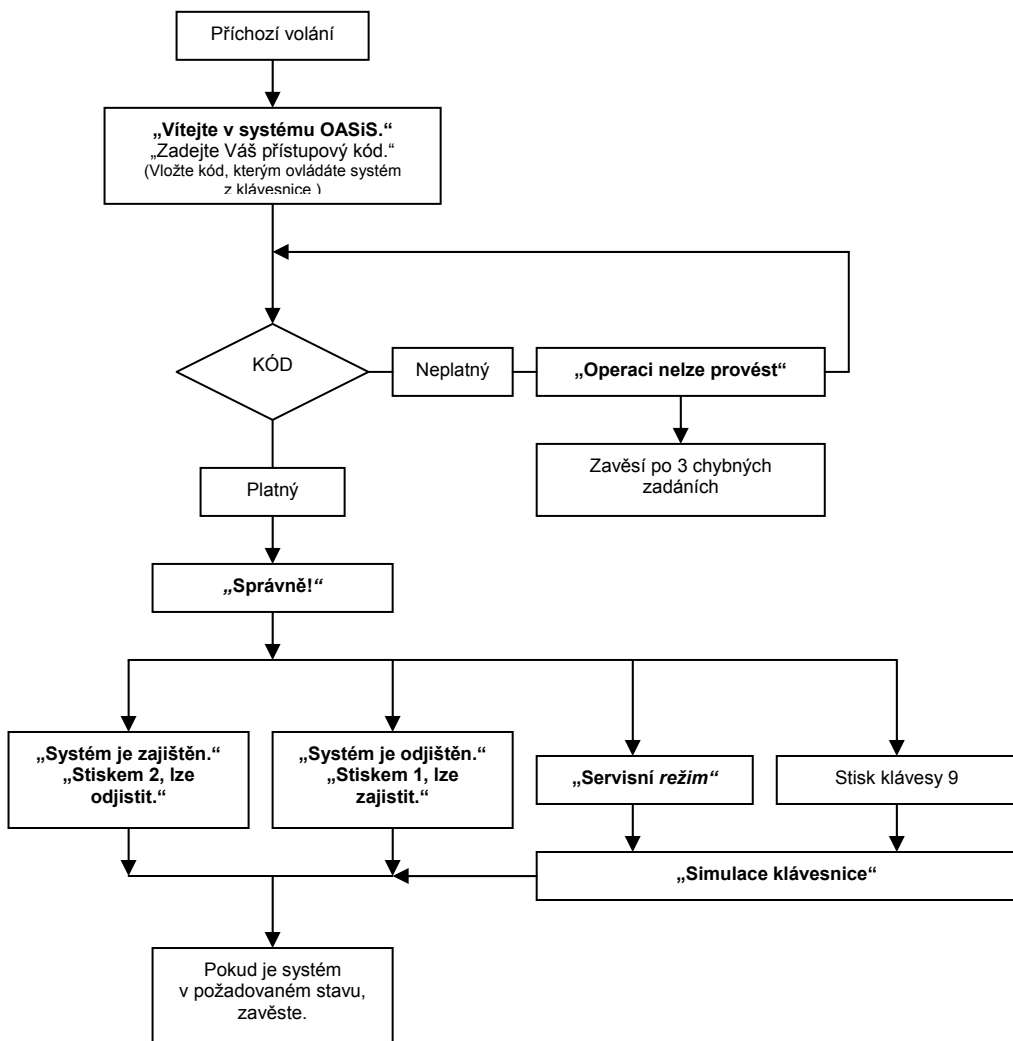


Komunikátor umožňuje ovládat některé funkce systému prozvoněním. Pro ovládání musí být vaše číslo nastaveno - „autorizováno“ při ukládání do paměti. Toto musí nastavit servisní technik.

Poznámky:

- Prozvoněním nelze ovládat z telefonu, který má skryté číslo.
- Pokud ovládáte prozvoněním a nemáte povolen vzdálený přístup, systém provede povel a hovor odmítne – ovládáte zdarma.
- Pokud ovládáte prozvoněním a máte povolen vzdálený přístup, systém provede povel a po uplynutí nastavené doby pro vyzvednutí hovoru se přihlásí pomocí hlasového menu

10. Schéma hlasového menu



tabulka 1

Základní nastavení a povelů v režimu Údržba

Přístup k nastavením musí být povolen (odemčen) servisním technikem. Jinak nastavení a povelů nejsou přístupné – systém sekvenci odmítne a klávesnice čtyřikrát pípne.

Následující popis je určen správci systému, který zná master kód ústředny. Veškerá nastavení se provádí stiskem kláves na klávesnici. Započatou sekvenci je kdykoli možno ukončit stiskem # (při chybě v zadávání). Teprve po kompletním zadání celé sekvence dojde k jejímu uložení do paměti ústředny nebo provedení povelů – potvrzeno dlouhým pípnutím klávesnice. Uvedená nastavení se provádí v režimu Údržba. Do režimu Údržba lze systém přepnout jen je-li zcela odjistěn a to zadáním na klávesnici:

*** 0 master kód (karta)** Na displeji se objeví nápis **Údržba**

V režimu Údržba je možné nastavovat parametry přenosů, měřit sílu signálu GSM, povolit nebo zakázat vzdálený přístup, nastavit přeposílání nesrozumitelných SMS, nahrát hlasové zprávy a další parametry. Podrobný popis je v instalačním manuálu komunikátoru.

Nevhodným nastavením parametrů může dojít k omezení nebo k úplnému zrušení zasílání zpráv z komunikátoru. Provedete-li změny v nastavení, otestujte správnou funkci zařízení.

Vzdálený přístup prostřednictvím Internetu

Do systému lze přistupovat dálkově programem OLink verze 2.0 a vyšší, který umožňuje uživateli jednoduché ovládání a kontrolu systému (přístup k historii událostí). Přenos dat probíhá prostřednictvím datového spojení GPRS, případně pomocí SMS v omezeném rozsahu (není-li datové spojení). Uživatel systému hradí během přístupu pouze cenu přenesených dat ve směru z objektu, přenos dat do objektu poskytuje **Jablotron Alarms** svým zákazníkům zdarma. Nastavení přístupu provede servisní technik po domluvě.

Ovládání systému je možné přímo pomocí tlačítek virtuální klávesnice.

Uživatelské programování systému je podmíněno znalostí Master kódu a umožňuje nastavit systém uživatelsky i na dálku. Podrobný popis je v instalačním manuálu komunikátoru.

Výpis událostí lze načíst v libovolném stavu ústředny, není proto nutné měnit stav ústředny (odjistiť, přepínat do režimu Údržba). Najednou je načteno všech 255 událostí.